



THAILAND STEEL OUTLOOK

November 2019

THAILAND STEEL OUTLOOK

Contents

- รายงานสถานการณ์อุตสาหกรรมเหล็กเดือนพฤศจิกายน ปี พ.ศ. 2562

- สรุปสถานการณ์อุตสาหกรรมเหล็กโลก

- สรุปสถานการณ์อุตสาหกรรมเหล็กไทย



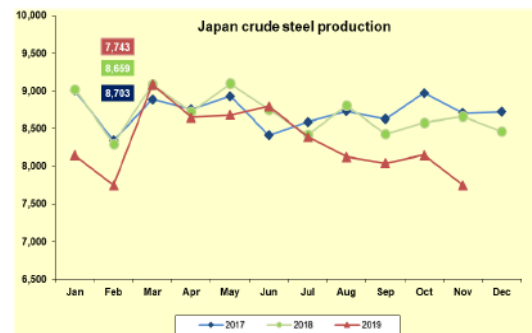
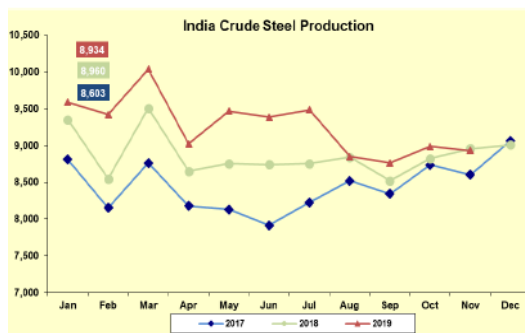
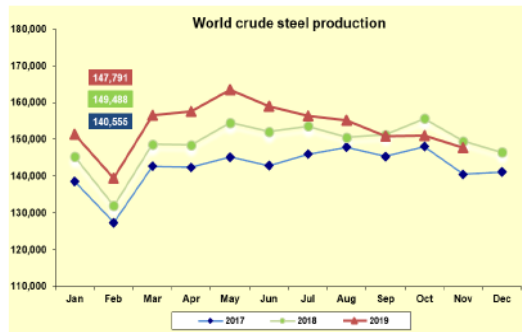
สรุปสถานการณ์อุตสาหกรรมเหล็กโลก

เดือนพฤศจิกายน ปี 2562



การผลิตเหล็กดิบของโลก

ยอดการผลิตเหล็กดิบของโลกเดือนพฤศจิกายน พ.ศ. 2562 อยู่ที่ 148 ล้านตัน ปรับตัวลดลงร้อยละ 1.14% เมื่อเทียบกับช่วงเวลาเดียวกันของปีก่อน ประเทศจีนผู้ผลิตเหล็กดิบรายใหญ่ที่สุดของโลกมียอดการผลิตเหล็กดิบในเดือนพฤศจิกายน อยู่ที่ 80.3 ล้านตัน ขยายตัวร้อยละ 3.44 เมื่อเทียบกับช่วงเดียวกันของปีก่อน ส่วนยอดการผลิตเหล็กดิบของประเทศอินเดียในเดือนพฤศจิกายน อยู่ที่ 8.93 ล้านตัน หดตัวร้อยละ 0.3 เมื่อเทียบกับช่วงเดียวกันของปีก่อน ในขณะที่ยอดการผลิตเหล็กดิบของประเทศญี่ปุ่นในเดือนพฤศจิกายน อยู่ที่ 7.7 ล้านตัน ปรับตัวลดลงร้อยละ 10.58 เมื่อเทียบกับช่วงเดียวกันของปีก่อน สำหรับเดือนพฤศจิกายน 2562 พบว่า ผลผลิตเหล็กดิบมีการผลิตลดลงในเกือบทุกภูมิภาคทั่วโลก เมื่อเทียบกับช่วงเดียวกันของปีก่อนหน้า มีเพียงภูมิภาคเอเชีย และโอเชียเนีย เท่านั้นที่มีการผลิตเหล็กดิบขยายตัว



Source: World Steel Association

ข้อมูลในรายงาน สิ่งพิมพ์ และเว็บไซต์ที่ได้จัดทำขึ้นมาจากแหล่งข้อมูลที่เชื่อถือได้ อย่างไรก็ตาม สถาบันเหล็กและเหล็กกล้าแห่งประเทศไทยไม่รับประกันความถูกต้อง ครบถ้วนและพอเพียงของข้อมูลเหล่านี้ ความเห็นหรือการคาดการณ์ใดๆ ต่อเหตุการณ์ในอนาคตอาจแตกต่างจากเหตุการณ์ที่จะเกิดขึ้นจริง นอกจากนี้ สถาบันเหล็กและเหล็กกล้าแห่งประเทศไทยขอสงวนสิทธิในการเปลี่ยนแปลงและแก้ไขข้อมูล รวมถึงความเห็นและการประมาณการใดๆ โดยไม่ต้องแจ้งล่วงหน้า

สรุปสถานการณ์ด้านราคา



ราคาผลิตภัณฑ์เหล็กของจีน

ภาพรวมราคาเหล็กในประเทศจีน ในช่วงสัปดาห์สุดท้ายของเดือนธันวาคม พ.ศ. 2562 ราคาผลิตภัณฑ์เหล็กทรงแบนเพิ่มขึ้นทุกผลิตภัณฑ์ โดยราคาเหล็กแผ่นรีดร้อน (HRC) เหล็กแผ่นรีดเย็น (CRC) และเหล็กแผ่นเคลือบสังกะสีแบบจุ่มร้อน (HDG) ปรับตัวขึ้นร้อยละ 5.2 ร้อยละ 4.2 และร้อยละ 2.5 เมื่อเทียบกับช่วงเดียวกันของเดือนก่อน โดยมีราคาเฉลี่ยอยู่ที่ 554 ดอลลาร์สหรัฐฯ ต่อตัน 619 ดอลลาร์สหรัฐฯ ต่อตัน และ 636 ดอลลาร์สหรัฐฯ ต่อตัน ตามลำดับ

ราคาผลิตภัณฑ์เหล็กทรงยาว ราคาเหล็กเส้น (Rebar) ปรับตัวเพิ่มขึ้น ร้อยละ 6.2 เมื่อเทียบกับช่วงเดียวกันของเดือนก่อน มีราคาเฉลี่ยอยู่ที่ 544 ดอลลาร์สหรัฐฯ ต่อตัน ในขณะที่ราคาบิลเล็ต และราคาเหล็กหลอด ปรับตัวลดลง ร้อยละ 3.1 และ ร้อยละ 0.2 เมื่อเทียบกับช่วงเดียวกันของเดือนก่อน มีราคาเฉลี่ยอยู่ที่ 474 ดอลลาร์สหรัฐฯ ต่อตัน และ 518 ดอลลาร์สหรัฐฯ ต่อตัน ตามลำดับ

กราฟแสดงราคาผลิตภัณฑ์เหล็กของจีนในช่วงสัปดาห์สุดท้ายของเดือนธันวาคม 2562



Source: Steel Business Briefing

ข้อมูลในรายงาน สิ่งพิมพ์ และเว็บไซต์ที่ได้จัดทำขึ้นมาจากแหล่งข้อมูลที่เชื่อถือได้ อย่างไรก็ตาม สถาบันเหล็กและเหล็กกล้าแห่งประเทศไทยไม่รับประกันความถูกต้อง ครบถ้วนและพอเพียงของข้อมูลเหล่านี้ ความเห็นหรือการคาดการณ์ใดๆ ต่อเหตุการณ์ในอนาคตอาจแตกต่างจากเหตุการณ์ที่จะเกิดขึ้นจริง นอกจากนี้ สถาบันเหล็กและเหล็กกล้าแห่งประเทศไทยขอสงวนสิทธิในการเปลี่ยนแปลงและแก้ไขข้อมูล รวมถึงความเห็นและการประมาณการใดๆ โดยไม่ต้องแจ้งล่วงหน้า

สรุปสถานการณ์ด้านราคา



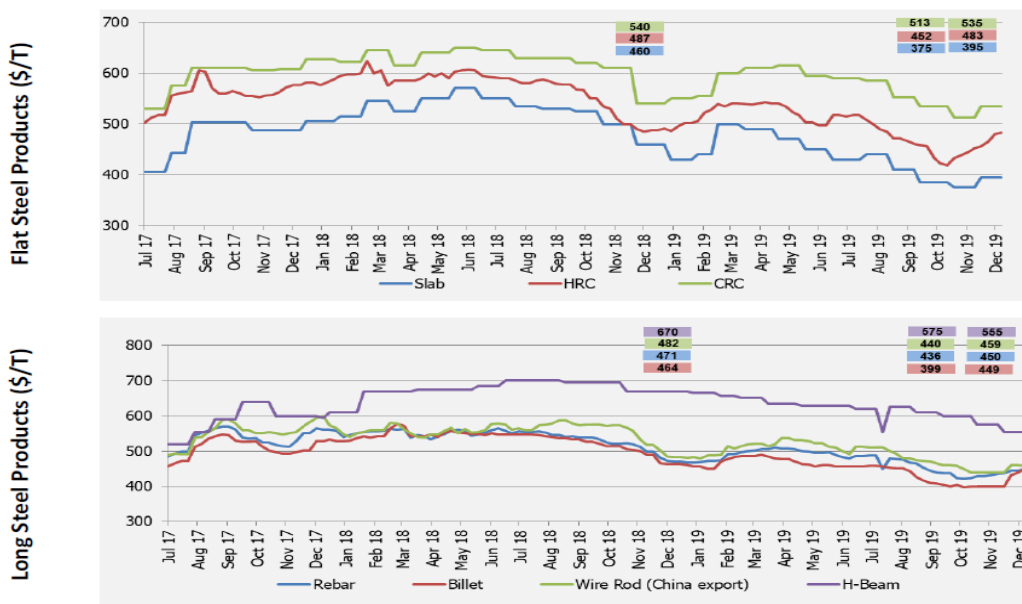
ราคาผลิตภัณฑ์เหล็กในตลาดเอเชีย

ภาพรวมราคาเหล็กในเอเชีย ในช่วงสัปดาห์สุดท้ายของเดือนธันวาคม พ.ศ. 2562 พบว่า ราคาผลิตภัณฑ์เหล็กทรงแบนปรับตัวขึ้นทุกผลิตภัณฑ์เป็นไปในทิศทางเดียวกันกับราคาผลิตภัณฑ์เหล็กในจีน โดย ราคาเหล็กแผ่นหนา (Slab) ราคาเหล็กแผ่นรีดร้อน (HRC) และราคาเหล็กแผ่นรีดเย็น (CRC) ปรับตัวเพิ่มขึ้น ร้อยละ 5.3 ร้อยละ 6.9 และ ร้อยละ 4.2 เมื่อเทียบกับช่วงเดียวกันของเดือนก่อนหน้า โดยมีราคาเฉลี่ยอยู่ที่ประมาณ 395 483 และ 535 ดอลลาร์สหรัฐฯ ต่อตัน ตามลำดับ

ราคาผลิตภัณฑ์เหล็กทรงยาวมีการปรับขึ้นทุกผลิตภัณฑ์ โดย ราคาเหล็กเส้น (Rebar) ราคาบิลเล็ต (Billet) และราคาเหล็กหลอด (Wire rod) ปรับตัวเพิ่มขึ้น ร้อยละ 3.2 ร้อยละ 12.5 ร้อยละ 4.3 เมื่อเทียบกับช่วงเดียวกันของปีก่อน มีราคาเฉลี่ยอยู่ที่ 450 449 และ 459 ดอลลาร์สหรัฐฯ ต่อตัน ตามลำดับ ในขณะที่ราคาเหล็กเอชบีม (H-beam) ปรับตัวลดลง ร้อยละ 3.5 เมื่อเทียบกับช่วงเดียวกันของเดือนก่อน มีราคาเฉลี่ยอยู่ที่ 555 ดอลลาร์สหรัฐฯ ต่อตัน

ความเคลื่อนไหววัตถุดิบในตลาดเอเชีย (East Asia Import) ในช่วงสัปดาห์สุดท้ายของเดือนธันวาคม 2562 ราคาเศษเหล็ก (Scrap) และถ่านหิน (Hard Coking Coal) ปรับตัวเพิ่มขึ้น ร้อยละ 7.7 และ ร้อยละ 1.7 เมื่อเทียบกับช่วงเดียวกันของเดือนก่อนหน้า มีราคาเฉลี่ยอยู่ที่ประมาณ 288 และ 136 ดอลลาร์สหรัฐฯ/ตัน ตามลำดับ ราคาสินแร่เหล็ก (Iron Ore) ราคาปรับตัวลงร้อยละ 5 เมื่อเทียบกับช่วงเดียวกันของเดือนก่อนหน้า มีราคาเฉลี่ยอยู่ที่ประมาณ 119 ดอลลาร์สหรัฐฯ/ตัน

กราฟแสดงราคาผลิตภัณฑ์เหล็กของเอเชียในช่วงสัปดาห์สุดท้ายของธันวาคม 2562



Source: Steel Business Briefing

ข้อมูลในรายงาน สิ่งพิมพ์ และเว็บไซต์ที่ได้จัดทำขึ้นมาจากแหล่งข้อมูลที่เชื่อถือได้ อย่างไรก็ตาม สถาบันเหล็กและเหล็กกล้าแห่งประเทศไทยไม่รับประกันความถูกต้อง ครบถ้วนและพอเพียงของข้อมูลเหล่านี้ ความเห็นหรือการคาดการณ์ใดๆ ต่อเหตุการณ์ในอนาคตอาจแตกต่างจากเหตุการณ์ที่จะเกิดขึ้นจริง นอกจากนี้ สถาบันเหล็กและเหล็กกล้าแห่งประเทศไทยขอสงวนสิทธิในการเปลี่ยนแปลงและแก้ไขข้อมูล รวมถึงความเห็นและการประมาณการณใดๆ โดยไม่ต้องแจ้งล่วงหน้า

THAILAND STEEL OUTLOOK

Contents

- รายงานสถานการณ์อุตสาหกรรมเหล็กเดือนพฤศจิกายน ปี พ.ศ. 2562
 - *สรุปสถานการณ์อุตสาหกรรมเหล็กโลก*
 - *สรุปสถานการณ์อุตสาหกรรมเหล็กไทย*



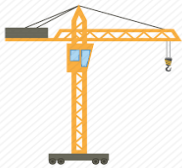
สรุปสถานการณ์อุตสาหกรรมเหล็กไทย



สถานการณ์การผลิตเหล็กของไทย

การผลิตเหล็กของไทย เดือนพฤศจิกายน พ.ศ. 2562 ยอดการผลิตเหล็กดิบรวมของไทย อยู่ที่ 332,638 ตัน หดตัวลงร้อยละ 31.5 เมื่อเทียบกับช่วงเดียวกันของปีก่อน สำหรับยอดการผลิตเหล็กสำเร็จรูปของไทยเดือนพฤศจิกายน พ.ศ. 2562 อยู่ที่ 687,295 ตัน ปรับตัวเพิ่มขึ้น ร้อยละ 10.1 เมื่อเทียบกับช่วงเวลาเดียวกันของปีที่ผ่านมา จำแนกเป็นการผลิตเหล็กทรงยาว อยู่ที่ 433,099 ตัน ขยายตัว ร้อยละ 7.8 เมื่อเทียบกับช่วงเวลาเดียวกันของปีที่ผ่านมา โดยการผลิตเหล็กเส้นและเหล็กโครงสร้างรูปพรรณรีดร้อน (Bar & HR section) อยู่ที่ 345,284 ตัน ขยายตัวร้อยละ 11.6 เมื่อเทียบกับช่วงเดียวกันของปีก่อน และการผลิตเหล็กลวด (Wire rod) อยู่ที่ 87,812 ตัน ปรับลดลงร้อยละ 4.9 เมื่อเทียบกับช่วงเดียวกันของปีก่อน

การผลิตเหล็กทรงแบน อยู่ที่ 254,196 ตัน ปรับเพิ่มขึ้น ร้อยละ 14.2 เมื่อเทียบกับช่วงเวลาเดียวกันของปีที่ผ่านมา การผลิตเหล็กแผ่นหนา (HR Plate) อยู่ที่ 9,389 ตัน ปรับตัวลดลงร้อยละ 0.02 เมื่อเทียบกับช่วงเดียวกันของปีก่อน การผลิตเหล็กแผ่นรีดร้อน (HR sheet) อยู่ที่ 255,807 ตัน ปรับตัวเพิ่มขึ้นร้อยละ 14.8 เมื่อเทียบกับช่วงเดียวกันของปีก่อน และการผลิตเหล็กแผ่นรีดเย็น (CR sheet) อยู่ที่ 150,975 ตัน หดตัวร้อยละ 22.1 เมื่อเทียบกับช่วงเดียวกันของปีก่อน



ยอดการบริโภคเหล็กสำเร็จรูปของไทย

การบริโภคเหล็กสำเร็จรูปของไทย เดือนพฤศจิกายน พ.ศ. 2562 อยู่ที่ 1.52 ล้านตัน ลดลงเมื่อเทียบกับช่วงเวลาเดียวกันของปีที่ผ่านมา ร้อยละ 0.1 จำแนกเป็นการบริโภคผลิตภัณฑ์เหล็กทรงยาว 594,003 ตัน ขยายตัว ร้อยละ 7.9 เมื่อเทียบกับช่วงเวลาเดียวกันของปีก่อน โดยการบริโภคเหล็กเส้นและเหล็กโครงสร้างรูปพรรณรีดร้อน (Bar & HR section) อยู่ที่ 384,564 ตัน เพิ่มขึ้น ร้อยละ 6.3 เมื่อเทียบกับช่วงเดียวกันของปีก่อน และการบริโภคเหล็กลวด (Wire rod) อยู่ที่ 189,290 ตัน หดตัวร้อยละ 4.3 เมื่อเทียบกับช่วงเดียวกันของปีก่อน

การบริโภคผลิตภัณฑ์เหล็กทรงแบนอยู่ที่ประมาณ 927,941 ตัน ลดลง ร้อยละ 4.7 เมื่อเทียบกับช่วงเวลาเดียวกันของปีก่อน การบริโภคเหล็กแผ่นหนา (HR Plate) อยู่ที่ 39,822 ตัน ขยายตัวร้อยละ 2.3 เมื่อเทียบกับช่วงเวลาเดียวกันของปีก่อน การบริโภคเหล็กแผ่นรีดร้อน (HR sheet) อยู่ที่ 537,191 ตัน หดตัว ร้อยละ 8.6 เมื่อเทียบกับช่วงเวลาเดียวกันของปีก่อน และการบริโภคเหล็กแผ่นรีดเย็น (CR Sheet) อยู่ที่ 262,827 ตัน หดตัว ร้อยละ 22.5 เมื่อเทียบกับช่วงเวลาเดียวกันของปีก่อนหน้า

Source: ISIT Analysis

ข้อมูลในรายงาน สิ่งพิมพ์ และเว็บไซต์ที่ได้จัดทำขึ้นมาจากแหล่งข้อมูลที่เชื่อถือได้ อย่างไรก็ตาม สถาบันเหล็กและเหล็กกล้าแห่งประเทศไทยไม่รับประกันความถูกต้อง ครบถ้วนและพอเพียงของข้อมูลเหล่านี้ ความเห็นหรือการคาดการณ์ใดๆ ต่อเหตุการณ์ในอนาคตอาจแตกต่างจากเหตุการณ์ที่จะเกิดขึ้นจริง นอกจากนี้ สถาบันเหล็กและเหล็กกล้าแห่งประเทศไทยขอสงวนสิทธิ์ในการเปลี่ยนแปลงและแก้ไขข้อมูล รวมถึงความเห็นและการประมาณการใดๆ โดยไม่ต้องแจ้งล่วงหน้า

สรุปสถานการณ์อุตสาหกรรมเหล็กไทย



การนำเข้าผลิตภัณฑ์เหล็ก

การนำเข้าผลิตภัณฑ์เหล็กทั้งหมดของไทย เดือนพฤศจิกายน พ.ศ. 2562 อยู่ที่ 1.46 ล้านตัน ขยายตัว ร้อยละ 3.2 เมื่อเทียบกับช่วงเวลาเดียวกันของปีที่ผ่านมา จำแนกเป็น (1) การนำเข้าวัตถุดิบ 100,720 ตัน ปรับตัวลดลงร้อยละ 40.4 เมื่อเทียบกับช่วงเวลาเดียวกันของปีก่อน (2) การนำเข้าผลิตภัณฑ์เหล็กสำเร็จรูปอยู่ที่ 435,536 ตัน ปรับตัวเพิ่มขึ้น ร้อยละ 162.2 เมื่อเทียบกับช่วงเวลาเดียวกันของปีก่อน และ (3) การนำเข้าผลิตภัณฑ์เหล็กสำเร็จรูปอยู่ที่ 924,957 ตัน หดตัวลง ร้อยละ 14.4 เมื่อเทียบกับช่วงเวลาเดียวกันของปีก่อน

โดยการนำเข้าผลิตภัณฑ์เหล็กทรงยาว อยู่ที่ 217,555 ตัน ปรับตัวลดลง ร้อยละ 17.4 โดยการนำเข้าเหล็กเส้นและเหล็กโครงสร้างรูปพรรณรีดร้อน (Bar & HR section) อยู่ที่ 67,046 ตัน ลดลงร้อยละ 29.5 เมื่อเทียบกับช่วงเวลาเดียวกันของปีที่ผ่านมา และการนำเข้าเหล็กหลอด (Wire rod) อยู่ที่ 104,137 ตัน หดตัวที่ร้อยละ 4.6 เมื่อเทียบกับช่วงเวลาเดียวกันของปีที่ผ่านมา

การนำเข้าผลิตภัณฑ์เหล็กทรงแบน อยู่ที่ 707,402 ตัน ปรับตัวลดลง ร้อยละ 13.4 เมื่อเทียบกับช่วงเวลาเดียวกันของปีก่อน โดยการนำเข้า เหล็กแผ่นหนารีดร้อน (HR Plate) การนำเข้าเหล็กแผ่นรีดร้อน (HR sheet) และเหล็กแผ่นรีดเย็น (CRC) อยู่ที่ 30,575 ตัน 292,757 ตัน และ 125,210 ตัน หดตัวลง ร้อยละ 0.2 ร้อยละ 23.9 และร้อยละ 20.3 เมื่อเทียบกับช่วงเวลาเดียวกันของปีที่ผ่านมา ตามลำดับ ในขณะที่การนำเข้าเหล็กแผ่นเคลือบสังกะสี (Galvanized sheet) อยู่ที่ 147,133 ตัน ปรับเพิ่มขึ้น ร้อยละ 25.9 เมื่อเทียบกับช่วงเวลาเดียวกันของปีที่ผ่านมา ตามลำดับ

ผลิตภัณฑ์ที่มีการนำเข้ามากที่สุด ได้แก่ เหล็กแผ่นรีดร้อนชนิดม้วน/แผ่น (HR coil/sheet) เหล็กแผ่นเคลือบสังกะสีแบบจุ่มร้อน (HDG) และเหล็กแผ่นรีดเย็น (CR sheet)

| Unit '000 tonne | November | | % Y-o-Y |
|-----------------------------|--------------|--------------|---------------|
| | 2018 | 2019 | |
| Raw Material | 169 | 101 | ↓ -40.4% |
| Semi-Finished Steel Product | 166 | 436 | ↑ 162.2% |
| Finished Steel Product | 1,080 | 925 | ↓ -14.4% |
| Total Steel Product | 1,415 | 1,461 | ↑ 3.2% |

Source: Customs and ISIT Analysis

ข้อมูลในรายงาน ลิงก์พิมพ์ และเว็บไซต์ที่ได้จัดทำขึ้นมาจากแหล่งข้อมูลที่เชื่อถือได้ อย่างไรก็ตาม สถาบันเหล็กและเหล็กกล้าแห่งประเทศไทยไม่รับประกันความถูกต้อง ครบถ้วนและพอเพียงของข้อมูลเหล่านี้ ความเห็นหรือการคาดการณ์ใดๆ ต่อเหตุการณ์ในอนาคตอาจแตกต่างจากเหตุการณ์ที่จะเกิดขึ้นจริง นอกจากนี้ สถาบันเหล็กและเหล็กกล้าแห่งประเทศไทยขอสงวนสิทธิในการเปลี่ยนแปลงและแก้ไขข้อมูล รวมถึงความเห็นและการประมาณการใดๆ โดยไม่ต้องแจ้งล่วงหน้า

สรุปสถานการณ์อุตสาหกรรมเหล็กไทย



การส่งออกผลิตภัณฑ์เหล็ก

การส่งออกผลิตภัณฑ์เหล็กของไทย เดือนพฤศจิกายน พ.ศ. 2562 อยู่ที่ 1.18 ล้านตัน ลดลงร้อยละ 49.9 เมื่อเทียบกับช่วงเวลาเดียวกันของปีก่อน จำแนกเป็น (1) การส่งออกวัตถุดิบ 27,509 ตัน หดตัวร้อยละ 21 เมื่อเทียบกับช่วงเวลาเดียวกันกับปีก่อน (2) การส่งออกผลิตภัณฑ์สำเร็จรูป 594 ตัน ปรับตัวลดลง ร้อยละ 97.2 เมื่อเทียบกับช่วงเวลาเดียวกันของปีก่อน และ (3) การส่งออกผลิตภัณฑ์เหล็กสำเร็จรูป อยู่ที่ 90,308 ตัน ลดลงร้อยละ 50 เมื่อเทียบกับช่วงเวลาเดียวกันของปีก่อน

การส่งออกผลิตภัณฑ์ทรงยาวอยู่ที่ 56,651 ตัน หดตัวลงร้อยละ 50.6 เมื่อเทียบกับช่วงเวลาเดียวกันของปีที่ผ่านมา โดยการส่งออกเหล็กเส้นและเหล็กโครงสร้างรูปพรรณรีดร้อน (Bar & HR section) 27,769 ตัน ปรับตัวลดลง ร้อยละ 35 เมื่อเทียบกับช่วงเวลาเดียวกันของปีที่ผ่านมา และการส่งออกเหล็กหลอด (Wire rod) อยู่ที่ 2,659 ตัน หดตัวร้อยละ 29.6 เมื่อเทียบกับช่วงเวลาเดียวกันของปีที่ผ่านมา

การส่งออกผลิตภัณฑ์ทรงแบน อยู่ที่ 33,657 ตัน ลดลงร้อยละ 49 เมื่อเทียบกับช่วงเวลาเดียวกันของปีที่ผ่านมา โดยการส่งออกเหล็กแผ่นหนารีดร้อน (HR plate) เหล็กแผ่นรีดร้อน (HR sheet) และ เหล็กแผ่นเคลือบสังกะสี (Galvanized sheet) อยู่ที่ 142 ตัน 373 ตัน และ 5,237 ตัน หดตัวลง ร้อยละ 87.1 ร้อยละ 96.4 และ ร้อยละ 56.7 เมื่อเทียบกับช่วงเวลาเดียวกันของปีที่ผ่านมา ตามลำดับ การส่งออกเหล็กแผ่นรีดเย็น (CR sheet) อยู่ที่ 13,358 ตัน ขยายตัวร้อยละ 13.2 เมื่อเทียบกับช่วงเวลาเดียวกันของปีที่ผ่านมา

โดยผลิตภัณฑ์ที่มีการส่งออกมากที่สุด ได้แก่ เหล็กเส้นและโครงสร้างรูปพรรณรีดร้อน (Bar & HR Section) หลอดเหล็ก (Steel wire) และเหล็กแผ่นรีดเย็น (CR sheet)

| Unit '000 tonne | November | | | % Y-o-Y |
|-----------------------------|------------|------------|----------|---------------|
| | 2018 | 2019 | | |
| Raw Material | 35 | 28 | ↓ | -21.0% |
| Semi-Finished Steel Product | 21 | 1 | ↓ | -97.2% |
| Finished Steel Product | 181 | 90 | ↓ | -50.0% |
| Total Steel Product | 236 | 118 | ↓ | -49.9% |

Source: Customs and ISIT Analysis

สรุปสถานการณ์อุตสาหกรรมเหล็กไทย

Total Apparent Finished Steel Consumption (unit in tonne)

| Nov 19 | | Production | %y-o-y change | Import | %y-o-y change | Export | %y-o-y change | Consumption | %y-o-y change | | | |
|---|---------------------|--------------------|---------------|---------|---------------|---------|---------------|-------------|---------------|--------|---------|-------|
| Total Apparent Finished Steel Consumption | | 687,295 | 10.1% | 924,957 | -14.4% | 90,308 | -50.0% | 1,521,944 | -0.1% | | | |
| Long Product Finished Steel Consumption | | 433,099 | 7.8% | 217,555 | -17.4% | 56,651 | -50.6% | 594,003 | 7.9% | | | |
| Long Product | Bar | Carbon steel | 345,287 | 11.6% | 20,173 | -30.9% | 8,177 | -39.0% | 384,564 | 6.3% | | |
| | | Stainless steel | | | 230 | -28.8% | 46 | -69.1% | | | | |
| | | Alloy steel | | | 43,751 | -6.7% | 1,539 | 4.9% | | | | |
| | HR section | Carbon steel | | | 2,639 | -85.6% | 17,990 | -35.0% | | | | |
| | | Stainless steel | | | 253 | -1.9% | - | - | | | | |
| | | Alloy steel | | | - | -100.0% | 17 | - | | | | |
| | Wire rod | Carbon steel | 87,812 | -4.9% | 43,257 | 13.5% | 2,057 | -27.2% | | | 189,290 | -4.3% |
| | | Stainless steel | | | 5,327 | -3.3% | 1 | 0.0% | | | | |
| | | Alloy steel | | | 55,553 | -15.3% | 601 | -36.8% | | | | |
| | Cold-drawn bar | | | | 5,270 | -23.5% | 2,947 | 15.3% | | | | |
| Steel wire | | | | 21,971 | -3.5% | 18,074 | -33.0% | | | | | |
| Seamless pipe | | | | 19,131 | -34.8% | 5,202 | -86.5% | | | | | |
| Flat Product Finished Steel Consumption | | 254,196 | 14.2% | 707,402 | -13.4% | 33,657 | -49.0% | 927,941 | -4.7% | | | |
| Flat Product | HR plate | Carbon steel | 9,389 | -0.0% | 21,545 | 16.3% | 8 | -99.2% | 39,822 | 2.3% | | |
| | | Stainless steel | | | 1,645 | -13.8% | 121 | 572.2% | | | | |
| | | Alloy steel | | | 7,385 | -27.6% | 13 | -48.0% | | | | |
| | HR coil/sheet | Carbon steel | 244,807 | 14.8% | 92,341 | -41.2% | 264 | -39.3% | 537,191 | -8.6% | | |
| | | Carbon steel P&O | | | 81,525 | -25.4% | 48 | -99.4% | | | | |
| | | Stainless steel | | | 22,254 | -3.4% | 21 | -98.7% | | | | |
| | | Alloy steel | | | 96,637 | 1.4% | 40 | 400.0% | | | | |
| | CR sheet | Carbon steel | 150,975 | -22.1% | 86,246 | -19.6% | 5,203 | 119.9% | 262,827 | -22.5% | | |
| | | Stainless steel | | | 9,920 | -38.6% | 8,117 | 31.7% | | | | |
| | | Alloy steel | | | 29,044 | -13.4% | 38 | -98.8% | | | | |
| | Coated | Galv.sheet (HDG) | 84,652 | -14.6% | 137,091 | 32.8% | 4,625 | -58.6% | 226,548 | 11.1% | | |
| | | Galv.sheet (EG) | | | 10,042 | -26.2% | 612 | -32.8% | | | | |
| | | Tin plate | 3,645 | -60.9% | 17,954 | -32.7% | 72 | -85.6% | 21,527 | -39.4% | | |
| | | Tin free | 5,401 | -58.5% | 16,766 | 70.9% | 7 | - | 22,160 | -2.9% | | |
| | | Other coated steel | 29,817 | -8.1% | 57,284 | -12.7% | 4,510 | 39.8% | 82,591 | -12.9% | | |
| | Cold-formed section | | | | 830 | -31.2% | 666 | -16.0% | | | | |
| | Welded pipe | | | | 18,893 | -22.5% | 9,292 | -64.3% | | | | |

Remark : Apparent Steel Production accounted only hot-rolled steel product

Remark : [highlighted figures](#) are estimated.

Table 4: Apparent Crude Steel Consumption (unit in tonne)

| Nov 19 | | Production | %y-o-y change | Import | %y-o-y change | Export | %y-o-y change | Consumption | y-o-y change |
|----------------------------------|------------------------|------------|---------------|---------|---------------|--------|---------------|-------------|--------------|
| Apparent Crude Steel Consumption | | 332,638 | -31.5% | 435,537 | 162.1% | 594 | -97.2% | 767,581 | 21.7% |
| Ingot | Carbon Steel | | | - | -100.0% | 0 | - | | |
| | Stainless steel | | | - | - | 0 | - | | |
| | Alloy steel | | | - | - | 0 | - | | |
| Semi Product | Billet | 332,638 | -31.5% | 178,999 | 1,610.6% | 0 | -100.0% | 767,581 | 21.7% |
| | Slab | | | 135,373 | 27.3% | 284 | 14,100.0% | | |
| | Billet/Slab C >= 0.25% | | | 104,194 | 217.5% | 75 | -97.2% | | |
| | Other Semi | | | 16,971 | 2.7% | 235 | -26.6% | | |

Source: ISIT Analysis

ข้อมูลในรายงาน สิ่งพิมพ์ และเว็บไซต์ที่ได้จัดทำขึ้นมาจากแหล่งข้อมูลที่เชื่อถือได้ อย่างไรก็ตาม สถาบันเหล็กและเหล็กกล้าแห่งประเทศไทยไม่รับประกันความถูกต้อง ครบถ้วนและพอเพียงของข้อมูลเหล่านี้ ความเห็นหรือการคาดการณ์ใดๆ ต่อเหตุการณ์ในอนาคตอาจแตกต่างจากเหตุการณ์ที่จะเกิดขึ้นจริง นอกจากนี้ สถาบันเหล็กและเหล็กกล้าแห่งประเทศไทยขอสงวนสิทธิในการเปลี่ยนแปลงและแก้ไขข้อมูล รวมถึงความเห็นและการประมาณการใดๆ โดยไม่ต้องแจ้งล่วงหน้า

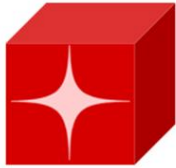
สรุปสถานการณ์อุตสาหกรรมเหล็กไทย

Iron and Steel Institute of Thailand
Summary of Import to and Export from Thailand, group by product class, Period: April 2019

| Product Class / Description | Import (Exchange rate = THB/USD) | | | | Export (Exchange rate = THB/USD) | | | |
|---|----------------------------------|-----------------------|-----------------------|-----------------------------|----------------------------------|-----------------------|-----------------------|-----------------------------|
| | Nov 19 | | | Accumulated YTM Qty (Tonne) | Nov 19 | | | Accumulated YTM Qty (Tonne) |
| | Qty (Tonne) | Value (THB) Note: CIF | Avg.price (THB/Tonne) | | Qty (Tonne) | Value (THB) Note: FOB | Avg.price (THB/Tonne) | |
| 100 - Iron Products | 7,814 | 160,732,135 | 20,569 | 209,120 | 3,383 | 79,572,601 | 23,519 | 40,807 |
| 110 - Pig Iron | 7,814 | 160,732,135 | 20,569 | 205,859 | 3,208 | 77,548,914 | 24,177 | 38,751 |
| 120 - DRI | 0 | 0 | 0 | 3,255 | 0 | 255 | 127,500 | 0 |
| 130 - HBI | 0 | 0 | 0 | 5 | 176 | 2,023,432 | 11,507 | 2,058 |
| 200 - Ferro Alloys | 9,280 | 344,440,089 | 37,116 | 94,695 | 880 | 93,740,198 | 106,483 | 10,431 |
| 210 - Ferro-chromium | 1,708 | 58,955,956 | 34,515 | 14,265 | 0 | 0 | 0 | 17 |
| 220 - Ferro-manganese | 1,538 | 47,297,399 | 30,750 | 12,386 | 0 | 0 | 0 | 91 |
| 230 - Ferro-silico-manganese | 2,363 | 69,257,398 | 29,305 | 28,345 | 0 | 0 | 0 | 621 |
| 240 - Ferro-silicon | 3,260 | 119,201,183 | 36,566 | 35,678 | 829 | 40,418,319 | 48,751 | 9,408 |
| 250 - Other | 411 | 49,728,153 | 121,127 | 4,021 | 51 | 53,321,879 | 1,040,447 | 294 |
| 300 - Crude Steel Products | 435,536 | 5,618,674,631 | 12,901 | 3,777,886 | 594 | 20,365,961 | 34,264 | 91,113 |
| 310 - Ingots | 0 | 21,588 | 1,028,000 | 69 | 0 | 99,462 | 1,326,160 | 5 |
| 311 - Carbon Steel | 0 | 21,588 | 1,028,000 | 49 | 0 | 97,852 | 1,397,886 | 5 |
| 312 - Stainless Steel | 0 | 0 | 0 | 11 | 0 | 1,610 | 322,000 | 0 |
| 313 - Other (Alloy Steel) | 0 | 0 | 0 | 9 | 0 | 0 | 0 | 0 |
| 380 - Semi-Finished Steel | 435,536 | 5,618,653,043 | 12,901 | 3,777,817 | 594 | 20,266,499 | 34,101 | 91,108 |
| 381 - Billet | 178,999 | 2,266,679,511 | 12,663 | 1,308,250 | 0 | 0 | 0 | 70,371 |
| 382 - Slab | 135,373 | 1,790,604,464 | 13,227 | 1,453,224 | 284 | 6,311,437 | 22,224 | 1,327 |
| 383 - Other (e.g. bloom, beam-blanks) | 16,956 | 224,101,484 | 13,217 | 305,239 | 231 | 7,603,707 | 32,863 | 2,241 |
| 384 - Semi-finished : C>= 0.25 | 104,194 | 1,336,394,354 | 12,826 | 702,573 | 75 | 3,911,999 | 52,010 | 16,676 |
| 385 - Other (e.g. stainless, alloy steel) | 15 | 873,230 | 57,612 | 8,529 | 4 | 2,439,356 | 654,158 | 492 |
| 400 - Hot-rolled Steel Products | 494,514 | 11,175,870,746 | 22,600 | 6,174,756 | 30,943 | 578,339,496 | 18,690 | 538,642 |
| 410 - Rails & Accessories | 615 | 204,824,570 | 333,307 | 64,349 | 85 | 7,815,470 | 91,496 | 776 |
| 420 - Steel Sheet Piles | 0 | 0 | 0 | 12,410 | 445 | 11,553,793 | 25,953 | 13,380 |
| 430 - Sections | 2,276 | 65,227,616 | 28,656 | 43,034 | 17,476 | 316,322,025 | 18,100 | 271,306 |
| 431 - Carbon Steel | 2,024 | 46,592,967 | 23,024 | 40,738 | 17,460 | 316,010,025 | 18,100 | 271,287 |
| 432 - Stainless Steel | 253 | 18,634,649 | 73,778 | 2,017 | 0 | 0 | 0 | 3 |
| 433 - Other (Alloy Steel) | 0 | 0 | 0 | 284 | 17 | 312,000 | 18,462 | 17 |
| 440 - Bars | 64,155 | 1,751,225,150 | 27,297 | 679,201 | 9,762 | 166,438,448 | 17,050 | 216,697 |
| 441 - Carbon Steel | 20,173 | 600,399,578 | 29,762 | 232,068 | 8,177 | 136,917,654 | 16,744 | 197,654 |
| 442 - Stainless Steel | 230 | 28,674,250 | 124,549 | 2,907 | 46 | 1,695,359 | 37,237 | 1,221 |
| 443 - Other (Alloy Steel) | 43,751 | 1,122,151,322 | 25,648 | 444,226 | 1,539 | 27,825,435 | 18,077 | 17,819 |
| 450 - Wire Rods | 104,137 | 2,213,418,898 | 21,255 | 1,334,588 | 2,658 | 52,096,984 | 19,597 | 27,422 |
| 451 - Carbon Steel | 43,257 | 824,600,757 | 19,063 | 489,280 | 2,057 | 40,758,594 | 19,817 | 23,688 |
| 452 - Stainless Steel | 5,327 | 364,721,413 | 68,462 | 50,597 | 1 | 95,541 | 95,637 | 91 |
| 453 - Other (Alloy Steel) | 55,553 | 1,024,096,728 | 18,435 | 794,711 | 601 | 11,242,849 | 18,717 | 3,643 |
| 470 - Plates (>=3 mm.) | 30,575 | 726,230,200 | 23,752 | 436,080 | 142 | 10,201,184 | 72,005 | 2,703 |
| 471 - Carbon Steel | 21,545 | 413,835,151 | 19,208 | 206,365 | 8 | 718,380 | 92,634 | 1,868 |
| 472 - Stainless Steel | 1,645 | 118,002,706 | 71,718 | 15,981 | 121 | 8,162,552 | 67,455 | 426 |
| 473 - Other (Alloy Steel) | 7,385 | 194,392,343 | 26,323 | 213,735 | 13 | 1,320,252 | 102,258 | 408 |
| 480 - HR Coils / Sheets (| 292,756 | 6,214,944,312 | 21,229 | 3,605,093 | 374 | 13,911,592 | 37,195 | 6,357 |
| 481 - Carbon Steels | 92,341 | 1,577,711,966 | 17,086 | 1,351,095 | 264 | 6,161,969 | 23,327 | 4,625 |
| 482 - Stainless Steels | 22,254 | 1,157,852,150 | 52,029 | 259,415 | 21 | 3,664,917 | 173,029 | 1,307 |
| 483 - Other (Alloy Steel) | 96,637 | 1,689,847,055 | 17,487 | 1,085,486 | 40 | 2,900,024 | 71,708 | 184 |
| 484 - Carbon Steels P&O | 81,525 | 1,789,533,141 | 21,951 | 909,099 | 48 | 1,184,682 | 24,559 | 239 |
| 500 - Cold-rolled Products | 125,209 | 3,361,818,105 | 26,850 | 1,522,160 | 13,358 | 552,780,640 | 41,382 | 134,832 |
| 510 - Cold-rolled Sheets & Strips | 111,570 | 2,940,487,023 | 26,356 | 1,372,890 | 13,328 | 551,569,087 | 41,385 | 134,073 |
| 511 - Carbon Steels | 86,246 | 1,706,684,682 | 19,789 | 1,030,587 | 5,203 | 108,066,595 | 20,771 | 47,508 |
| 512 - Stainless Steel | 9,920 | 802,075,707 | 80,857 | 147,205 | 8,117 | 443,134,274 | 54,593 | 81,809 |
| 513 - Other (Alloy Steel) | 15,405 | 431,726,634 | 28,026 | 195,100 | 8 | 368,218 | 46,592 | 4,756 |
| 520 - Cold-rolled Electrical Sheets | 13,639 | 421,331,082 | 30,891 | 149,270 | 30 | 1,211,553 | 39,901 | 758 |
| 600 - Coated Sheets & Strips | 239,137 | 5,735,175,772 | 23,983 | 2,893,718 | 9,826 | 273,817,658 | 27,867 | 141,920 |
| 610 - Galvanized Sheets | 147,133 | 3,162,919,345 | 21,497 | 1,713,732 | 5,238 | 115,516,242 | 22,055 | 90,551 |
| 611 - Hot Dip (CGI) | 137,091 | 2,906,667,511 | 21,203 | 1,595,040 | 4,625 | 104,000,094 | 22,484 | 81,491 |
| 612 - EGI | 10,042 | 256,251,834 | 25,517 | 118,692 | 612 | 11,516,148 | 18,814 | 9,060 |
| 620 - Tinplates / Tin free | 34,720 | 969,758,317 | 27,931 | 397,707 | 78 | 5,548,077 | 70,999 | 6,686 |
| 621 - Tinplates | 17,954 | 506,699,837 | 28,222 | 234,310 | 72 | 3,903,579 | 54,557 | 6,596 |
| 622 - Tin free | 16,766 | 463,058,480 | 27,620 | 163,397 | 7 | 1,644,498 | 249,469 | 90 |
| 630 - Zn-Al | 3,315 | 75,000,367 | 22,623 | 24,478 | 266 | 7,114,720 | 26,718 | 5,300 |
| 680 - Color Coated | 25,163 | 788,491,643 | 31,335 | 305,977 | 2,703 | 97,104,709 | 35,923 | 23,583 |
| 690 - Others | 28,806 | 739,006,100 | 25,655 | 451,827 | 1,541 | 48,533,910 | 31,501 | 15,801 |
| 700 - Pipes & Tubes (excl. pipe fittings) | 38,024 | 1,856,601,474 | 48,828 | 512,055 | 14,494 | 679,460,244 | 46,879 | 306,649 |
| 710 - Seamless | 19,131 | 1,008,977,104 | 52,741 | 231,327 | 5,202 | 296,060,476 | 56,911 | 146,394 |
| 720 - Welded | 18,893 | 847,624,370 | 44,865 | 280,729 | 9,292 | 383,399,768 | 41,262 | 160,255 |
| 800 - Cold-finished & Cold-formed Steels | 28,070 | 1,369,866,960 | 48,801 | 328,303 | 21,687 | 598,699,929 | 27,607 | 167,921 |
| 820 - Cold-formed Sections | 830 | 33,160,002 | 39,937 | 18,703 | 666 | 17,170,425 | 25,801 | 8,539 |
| 830 - Cold Draw n Bars | 5,270 | 476,041,509 | 90,338 | 68,230 | 2,947 | 85,106,116 | 28,876 | 22,531 |
| 831 - Carbon Steels | 1,879 | 88,070,386 | 46,864 | 23,757 | 2,094 | 36,832,508 | 17,593 | 11,615 |
| 832 - Stainless Steels | 1,961 | 264,685,125 | 134,984 | 24,067 | 179 | 19,186,100 | 107,391 | 1,851 |
| 833 - Other (Alloy Steel) | 1,429 | 123,285,998 | 86,252 | 20,408 | 675 | 29,087,508 | 43,091 | 9,063 |
| 840 - Steel Wires | 21,971 | 860,665,449 | 39,174 | 241,378 | 18,074 | 496,423,388 | 27,466 | 136,852 |
| 841 - Carbon Steels | 17,169 | 547,113,021 | 31,866 | 176,795 | 5,131 | 152,417,949 | 29,708 | 68,604 |
| 842 - Stainless Steels | 617 | 99,935,632 | 162,056 | 8,400 | 661 | 89,048,980 | 134,721 | 7,467 |
| 843 - Other (Alloy Steel) | 4,185 | 213,616,796 | 51,046 | 56,176 | 12,282 | 254,956,459 | 20,758 | 60,779 |
| 900 - Iron & Steel Scrap | 83,626 | 787,889,563 | 9,422 | 935,051 | 23,245 | 591,526,884 | 25,447 | 341,192 |
| 910 - Carbon Steel | 47,935 | 373,000,446 | 7,781 | 526,822 | 9,194 | 83,136,410 | 9,043 | 182,282 |
| 920 - Stainless Steel | 5,064 | 138,494,115 | 27,350 | 60,530 | 13,007 | 497,815,287 | 38,273 | 148,799 |
| 930 - Other Alloy Steel | 6,442 | 87,380,169 | 13,564 | 44,200 | 1,025 | 10,524,104 | 10,268 | 8,993 |
| 940 - Cast Iron | 24,185 | 189,014,833 | 7,815 | 303,307 | 20 | 51,083 | 2,610 | 1,119 |
| 950 - Other (Scrap) | 0 | 0 | 0 | 188 | 0 | 0 | 0 | 0 |

Source: Customs and ISIT Analysis

ข้อมูลในรายงาน สิ่งพิมพ์ และเว็บไซต์ที่ได้จัดทำขึ้นมาจากแหล่งข้อมูลที่ได้ถือได้ อย่างไรก็ตาม สถาบันเหล็กและเหล็กกล้าแห่งประเทศไทยไม่รับประกันความถูกต้อง ครบถ้วนและพอเพียงของข้อมูลเหล่านี้ ความเห็นหรือการคาดการณ์ใดๆ ต่อเหตุการณ์ในอนาคตอาจแตกต่างจากเหตุการณ์ที่เกิดขึ้นจริง นอกจากนี้ สถาบันเหล็กและเหล็กกล้าแห่งประเทศไทยขอสงวนสิทธิ์ในการเปลี่ยนแปลงและแก้ไขข้อมูล รวมถึงความเห็นและการประมาณการใดๆ โดยไม่ต้องแจ้งล่วงหน้า



ศูนย์ข้อมูลเชิงลึก อุตสาหกรรมเหล็กไทย

คำจำกัดความรับผิดชอบ

ข้อมูลในรายงาน สิ่งพิมพ์ และเว็บไซต์ที่ได้จัดทำขึ้นมาจากแหล่งข้อมูลที่เชื่อถือได้ อย่างไรก็ตาม สถาบันเหล็กและเหล็กกล้าแห่งประเทศไทยไม่รับประกันความถูกต้อง ครบถ้วนและพอเพียงของข้อมูลเหล่านี้ ความเห็นหรือการคาดการณ์ใดๆ ต่อเหตุการณ์ในอนาคตอาจแตกต่างจากเหตุการณ์ที่จะเกิดขึ้นจริง นอกจากนี้สถาบันเหล็กและเหล็กกล้าแห่งประเทศไทยขอสงวนสิทธิ์ในการเปลี่ยนแปลงและแก้ไขข้อมูล รวมถึงความเห็นและการประมาณการใดๆ โดยไม่ต้องแจ้งล่วงหน้า

Disclaimer

The information in the above report, publication and website has been obtained from sources believed to be reliable. However, Iron & Steel Institute of Thailand does not guarantee the accuracy, adequacy or completeness of the information. Any opinions or forecasts regarding future events may differ from actual events or results. In addition, Iron & Steel Institute of Thailand reserves the right to make changes and corrections to the information, including any opinions or forecasts, at any time without notice.

ติดตามข้อมูลอุตสาหกรรมเหล็กเพิ่มเติมได้ที่



สถาบันเหล็กและเหล็กกล้าแห่งประเทศไทย
IRON AND STEEL INSTITUTE OF THAILAND

<https://www.isit.or.th>



ศูนย์ข้อมูลเชิงลึกอุตสาหกรรมเหล็กไทย
IRON & STEEL INTELLIGENCE UNIT

<https://www.iiu.isit.or.th>



ISIT.Thailand



ข้อมูลในรายงาน สิ่งพิมพ์ และเว็บไซต์ที่ได้จัดทำขึ้นมาจากแหล่งข้อมูลที่เชื่อถือได้ อย่างไรก็ตาม สถาบันเหล็กและเหล็กกล้าแห่งประเทศไทยไม่รับประกันความถูกต้อง ครบถ้วนและพอเพียงของข้อมูลเหล่านี้ ความเห็นหรือการคาดการณ์ใดๆ ต่อเหตุการณ์ในอนาคตอาจแตกต่างจากเหตุการณ์ที่จะเกิดขึ้นจริง นอกจากนี้สถาบันเหล็กและเหล็กกล้าแห่งประเทศไทยขอสงวนสิทธิ์ในการเปลี่ยนแปลงและแก้ไขข้อมูล รวมถึงความเห็นและการประมาณการใดๆ โดยไม่ต้องแจ้งล่วงหน้า